



Tenderlok DB: BR 89 <sup>70</sup> (T 3)	51 2914 00
Tenderlok K. P. E. V.: T 3 (grün-gold)	51 2047 00
Englische Tenderlok LMS: 2 F/060	51 2052 00
Tenderlok DB: BR 89 <sup>70</sup> (vereinfachte Ausführung)	51 2915 00

## Für 12 Volt Gleichstrom! (12 V DC/CC)

### Funk-Entstörung

Dieses TRIX-Erzeugnis ist entsprechend den gesetzlichen Vorschriften **voll funk- und fernsehentstört** (VDE 0875). Sollten trotzdem Funkstörungen auftreten, z. B. wegen zu geringem Abstand gegenüber der Empfangsantenne oder bei Abweichungen vom vorgegebenen Aufbau der Verkaufspackung, so ist die Störung sofort zu beseitigen, z. B. durch Aufstellen der Anlagen an einem anderen Ort oder durch Änderung des Aufbaues. In jedem Fall muß jedoch unser funkentstörtes Anschlußgleis benutzt werden.

### Gleise, Räder und Schleifer stets sauber halten!

Oft aber auch ist der Grund einer Funkstörung in nicht vorschriftsgemäßer Art oder Montage der Empfangsantenne zu suchen (z. B. Zimmerantenne). In Zweifelsfällen wende man sich an die zuständigen Post-Dienststellen.

### Lok-Pflege

TRIX-Lokomotiven haben bei sachgemäßer Behandlung eine Lebensdauer von vielen Jahren. Nur wenige Teile unterliegen einem natürlichen Verschleiß, sind jedoch leicht auszutauschen (z. B. Motor-Bürsten, Schleifer, Haftreifen und Glühlampen).

Zur sachgemäßen Behandlung gehört in erster Linie die **Sauberkeit der Anlage**. Teppichflusen, Haare, Staubflocken sind durchaus in der Lage, die feine Mechanik von Modellbahn-Loks zu zerstören. Die Gleise, Schlei-

fer und Lokräder sollten von Zeit zu Zeit gereinigt werden (hierzu: TRIX-Schienenreinigungsmittel 56 6624 00 und MINITRIX-Lokrad-Reinigungsbürste 56 6623 00).

Modellbahn-Anlagen sollten grundsätzlich nicht auf Teppichen betrieben werden.

Um die Getriebe nicht zu beschädigen, sollte man darauf achten, daß die Lok nicht gewaltsam geschoben wird oder die Antriebsräder von Hand gedreht werden. Die wegen der idealen Kraftübertragung von uns bevorzugten Schneckengetriebe können nur vom Motor her bewegt werden.

Wie beim Auto, zeigen auch Modellbahnloks ihre eigentliche Leistung (gleichmäßiges Anfahren, ruhiger Lauf und Höchstgeschwindigkeit) erst nach einer gewissen Einfahrzeit. Hierzu sollte die Lok ohne angehängte Wagen mit relativ hoher, wechselnder Geschwindigkeit und Richtung ca. 20 Minuten über die längste Strecke der Anlage gefahren werden.

### Ölen und Fetten

Ölen nur an den mit ● bezeichneten Stellen (Lager) und immer nur einen winzigen Tropfen TRIX-Spezialöl (56 6625 00). Fett nur an Schnecken und Zahnräder und immer nur ein stecknadelkopfgroßes Stück TRIX-Getriebefett (56 6626 00).

Niemals mehr und nicht öfter als nach jeweils 50 Betriebsstunden!

**Speiseöl, Hautcreme usw. sind GIFT für die Lok!**

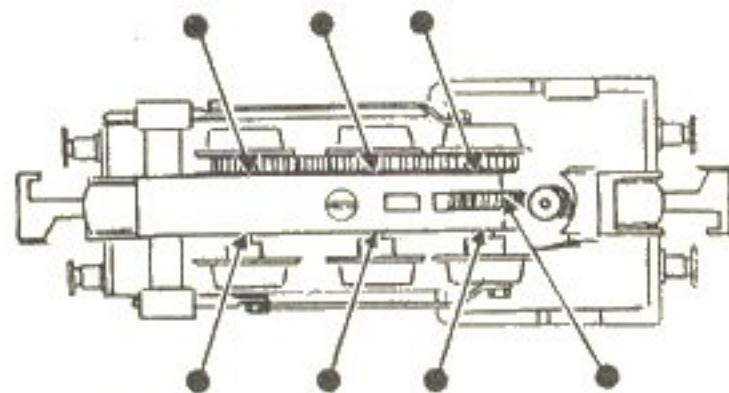


Abb. 1

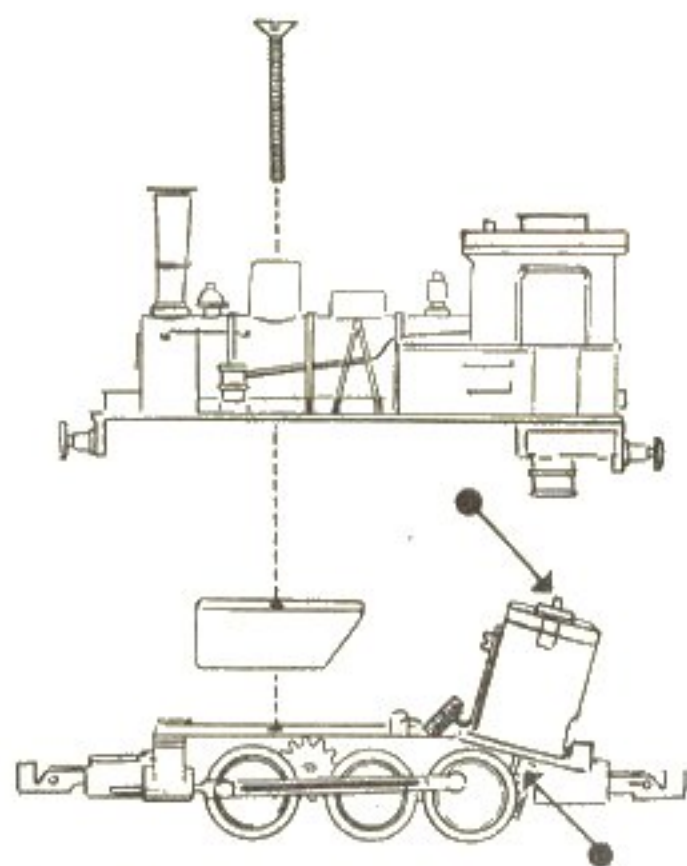


Abb. 2

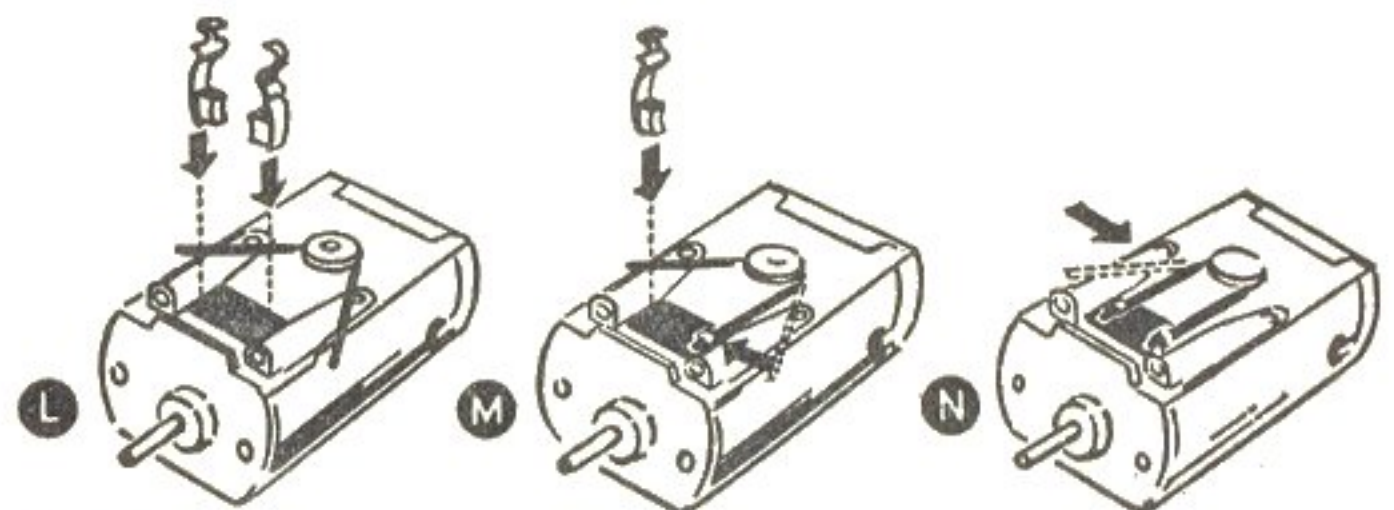


Abb. 3

### Motor-Bürsten auswechseln

Verbrauchte Bürsten nach dem Abnehmen des Lokgehäuses mit Pinzette o. ä. herausnehmen und nach Abb. 3 (L, M, N.) durch neue ersetzen. Kontrollieren, ob 1) Bürstenkohle richtig am Kollektor anliegt, 2) Bürstenblech in Motordeckplatte eingehängt ist und 3) Federchen nicht blank am Bürstenblech anliegen (Isolierschlauch ggf. verschieben).

Bei Reparaturen oder evtl. Reklamationen wenden Sie sich bitte an Ihr Fachgeschäft oder senden Sie den Artikel direkt an:  
**TRIX-MANGOLD GMBH + CO ABTEILUNG KUNDENDIENST · 8500 NÜRNBERG · KREULSTRASSE 40**

**Ersatzteil-Liste 51 2914 00**

Gehäuse 2047	41 2047 11	Ausf. ab April 1977 *)	41 2914 51
Gehäuse 2052	41 2052 11	Radsatz (1.—3. Achse, mit Zwischenzahnradern)	41 2914 85
Gehäuse 2914	41 2914 11	Ausf. ab April 1977 *)	41 2914 50
Kupplung	40 0620 00	Radsatz (3. Achse, mit Gestänge)	41 2914 04
Fahrgestell	41 2914 01	Ausf. ab April 1977 *)	41 2914 51
2047/2914/2915		Motor 2047/2914/2915	40 0113 00
(mit Motor)		Motor 2052	41 2052 12
Fahrgestell 2052	41 2052 01	Motor-Bürsten	40 0154 00
(mit Motor)		Funk-Entstörung	40 0157 00
Kleinteile (mit Schrauben)	41 2914 99	Schleifer-Satz	40 0251 00
Fahrgestell-Träger	41 2914 97		

Grundsätzlich lieferbar sind nur die in der jeweils gültigen Ersatzteil-Preisliste aufgeführten Artikel und nur in den dort angegebenen Verpackungs-Einheiten. Da wir allerdings bei Ersatzteilen z. T. von Zulieferanten abhängig sind, können zeitweilig Lieferschwierigkeiten nicht ausgeschlossen werden.

\*) = Ausführung mit Achslagerbuchsen.