

DR-Diesellok 132
DR-Diesellok 232
DR-Diesellok 234

12845
12875
12876

(3) 36-9389-00/4,93/F/B

Für 12 Volt Gleichstrom! (12 V DC/CC)

Funk-Entstörung

Dieses TRIX-Erzeugnis ist entsprechend den gesetzlichen Vorschriften **voll funk- und fernsehentstört**. Sollten trotzdem Funkstörungen auftreten, z. B. wegen eines zu geringen Abstandes gegenüber der Empfangsantenne, so kann die Störung in den meisten Fällen durch Vergrößerung des Abstandes zwischen Antenne und Anlage behoben werden. In jedem Fall muß jedoch unser funkentstörtes Anschlußgleis benutzt werden.

Oft ist der Grund einer Funkstörung aber auch in nicht vorschriftsgemäßer Art oder Montage der Empfangsantenne zu suchen (z. B. Zimmerantenne). In Zweifelsfällen wende man sich an die zuständigen Postdienststellen.

Lok-Pflege

TRIX-Lokomotiven haben bei sachgemäßer Behandlung eine Lebensdauer von vielen Jahren. Nur wenige Teile unterliegen einem natürlichen Verschleiß, sind jedoch leicht auszutauschen (z. B. Motor-Bürsten, Haftreifen und Glühlampen). **Gleise und Räder stets sauber halten!** Zur sachgemäßen Behandlung gehört in erster Linie die Sauberkeit der Anlage. Modellbahnen grundsätzlich nicht auf Teppich-

chen betreiben. Teppichflusen, Haare, Staubflocken sind durchaus in der Lage, die feine Mechanik von Modellbahn-Loks zu zerstören. Die Gleise und Lokräder sollten von Zeit zu Zeit gereinigt werden (hierzu TRIX-Modellbahnfluid 66624 und MINITRIX-Lokrad-Reinigungsbürste 66623 verwenden). Die Lok darf nicht gewaltsam geschoben oder die Antriebsräder von Hand gedreht werden.

Wie beim Auto zeigen auch Modellbahnloks ihre eigentliche Leistung (gleichmäßiges Anfahren, ruhiger Lauf und Höchstgeschwindigkeit) erst nach einer gewissen Einfahrzeit. Hierzu sollte die Lok ohne angehängte Wagen mit relativ hoher Geschwindigkeit und wechselnder Richtung ca. 20 Minuten über die längste Strecke der Anlage gefahren werden.

Ölen und Fetten (Abb. 1)

Öl: Nur ein winziger Tropfen TRIX-Spezialöl 66625 an die Achslager von Rädern, Zapfenlagern und Getriebeachsen X. Fett: Nur ein stecknadelkopfgroßes Stück TRIX-Getriebefett 66626 an Schnecken und Zahnradkränze Y. Niemals mehr und nicht öfter als nach jeweils 50 Betriebsstunden! **Keinesfalls Speiseöl, Hautcreme usw. verwenden.**

Gehäuse abnehmen

Mit Fingernagel in Lokmitte vorsichtig unter die Gehäusekante greifen, Gehäuse leicht auseinanderziehen und vom Fahrgestell abheben.

Lämpchenwechsel (Abb. 2)

Schrauben C lösen und die Schaltungsplatte i wegklappen. Lämpchen E können dann seitlich aus dem Fahrgestellkörper herausgenommen und ausgetauscht werden. Beim Wiederaufsetzen der Schaltungsplatte darauf achten, daß Kontaktfedern D gut am Lötstift der Lämpchen anliegen, und Kontaktfedern Q an der freien Seite des Motors (Leitungen außen über Q).

Motor austauschen (Abb. 3)

Schaltungsplatte, wie unter Lämpchenwechsel beschrieben, abnehmen, desgl. Gewichte F. Motorhalteklammern G mittels kleinem Schraubenzieher o. ä. ausrasten und seitlich durch den Fahrgestellblock durchschieben. Dann mit kleinem Schraubenzieher oder anderem spitzen Gegenstand Plastiklager-Nasen H nach unten drücken und Motor zusammen mit Schneckenwelle vorsichtig (zunächst einseitig) aus der Lagerung herauschieben. Dann auch andere Seite nach dem Niederdrücken von H aus dem Chassis-Block herausnehmen. Beim Wiedereinsetzen darauf achten, daß die Motorseite mit der umgebogenen Bürsten-Kontaktfeder zuerst eingeschoben wird und daß vor allem die Plastiklager an den Enden der Schneckenwelle wieder gut in ihrer richtigen Lage einrasten. Auch die Halteklammern G müssen wieder richtig einrasten.

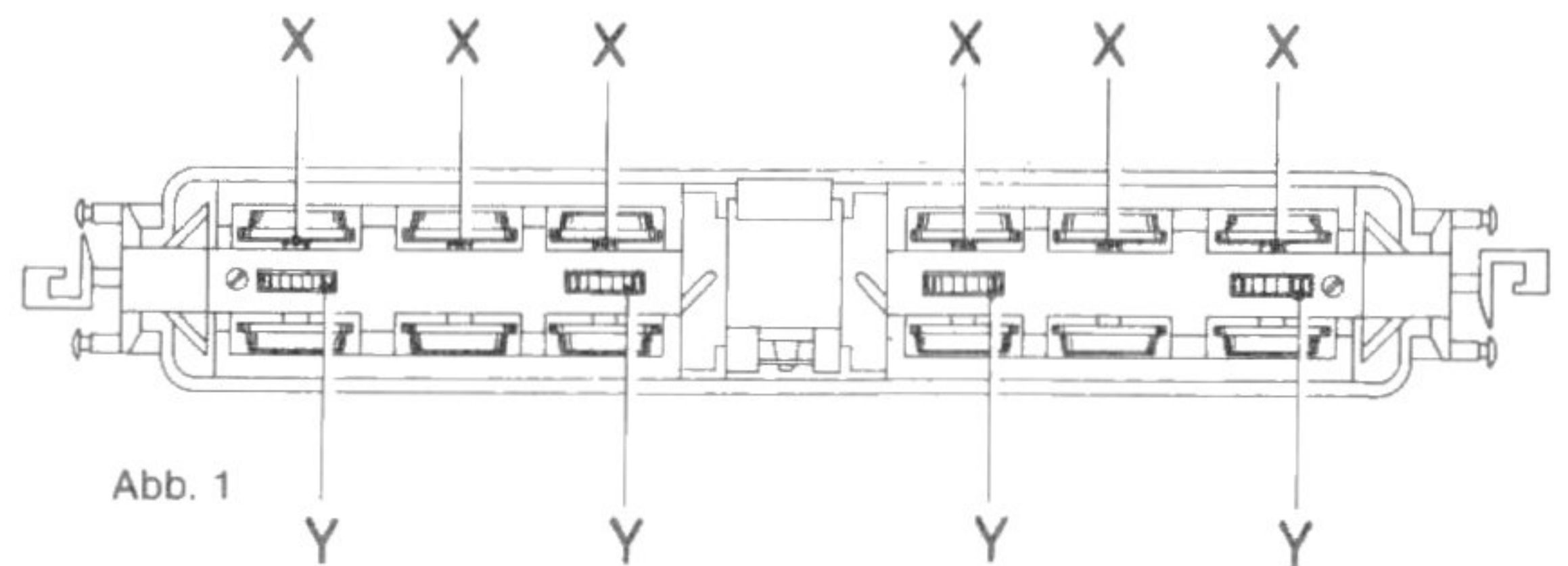


Abb. 1

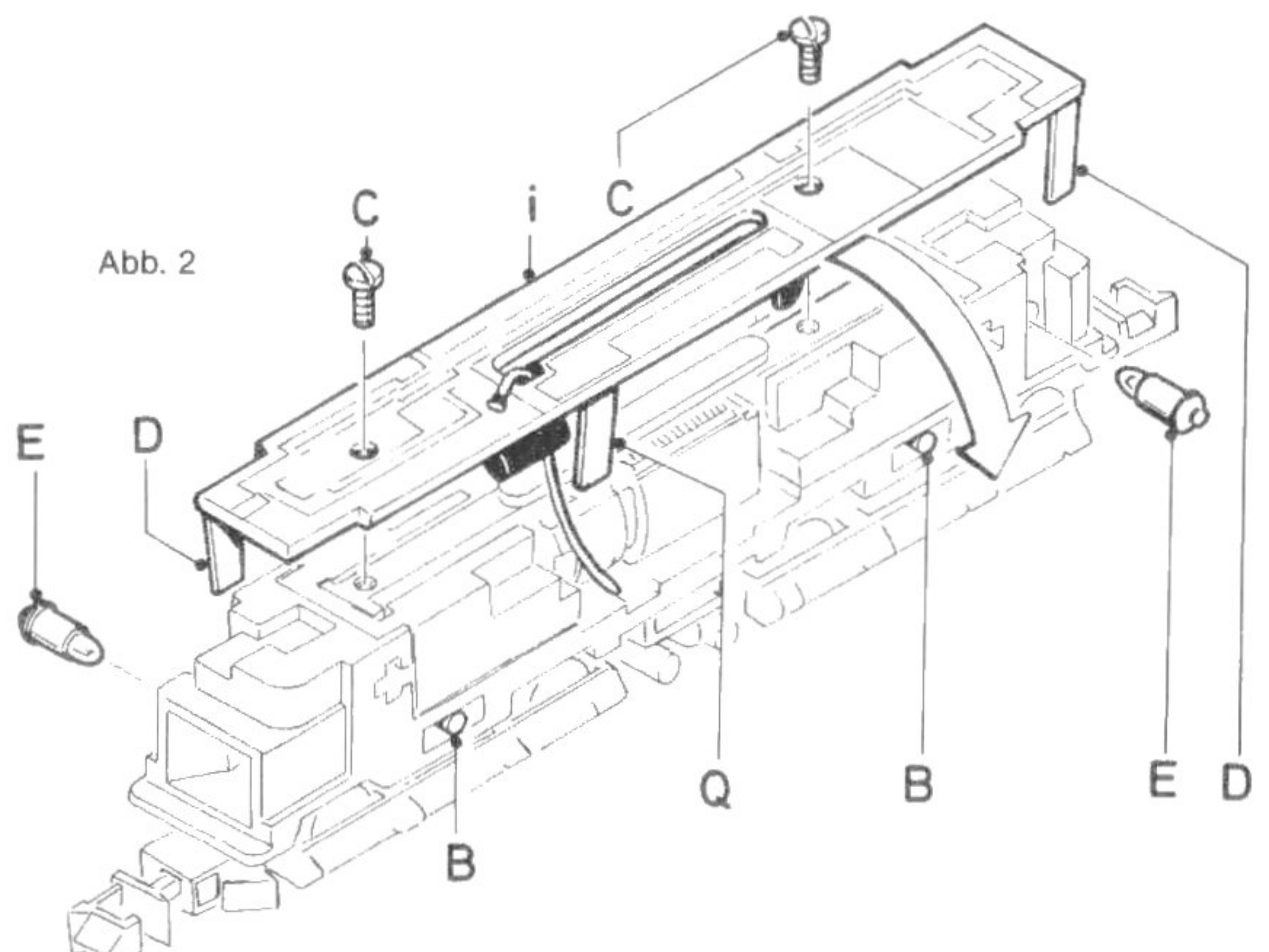


Abb. 2

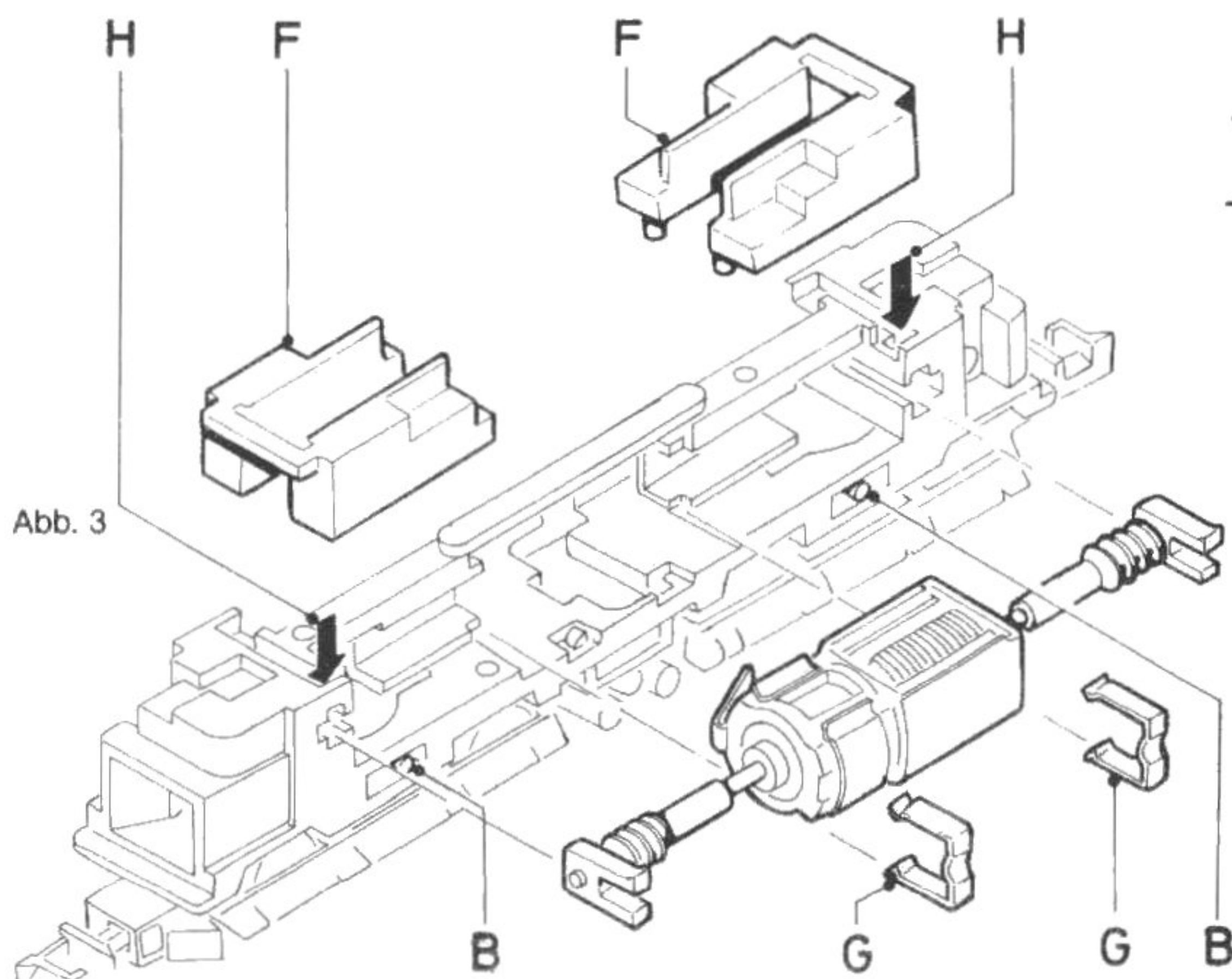


Abb. 3

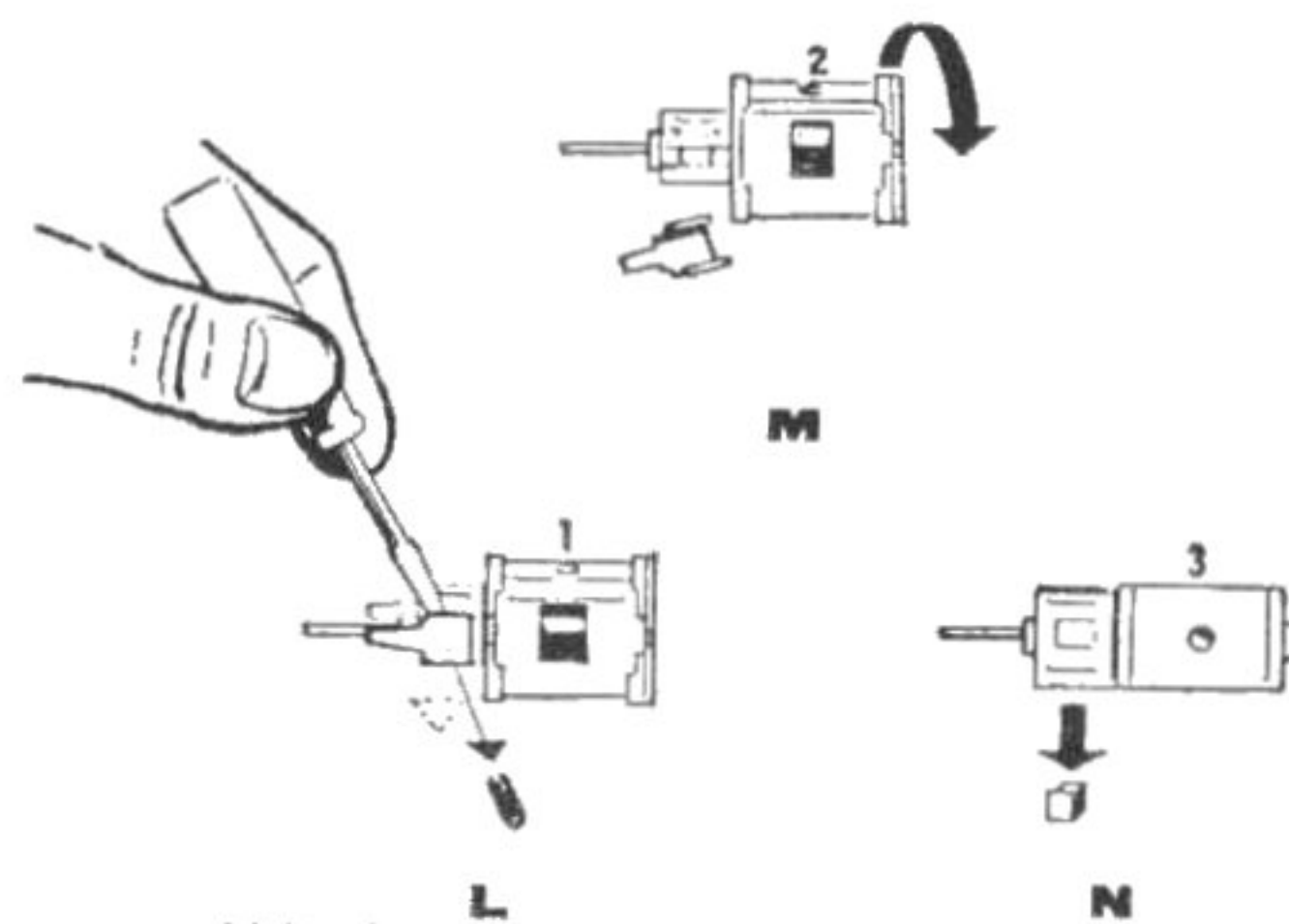


Abb. 4

Motorbürsten auswechseln (Abb. 4)
 Motor wie beschrieben herausnehmen, verbrauchte Motorbürsten in der Reihenfolge L-M-N entfernen und durch neue ersetzen. Vorsicht beim Abnehmen der Bürstenhalterdeckel L, damit die kleine Druckfeder nicht verlorengeht. Das Kontaktblech mit der umgebogenen Kontaktfeder wieder auf die gleiche Motorseite montieren, sonst evtl. Fahrtrichtungs-
 umkehr.

Austausch der Drehgestelle (Abb. 2 und 3)

Drehgestell-Lagerstifte B mit einem kleinen Schraubenzieher o.ä. durchschieben und herausziehen. Drehgestelle können dann nach unten herausgenommen werden. Beim Wiedereinsetzen darauf achten, daß Zahnrad wieder richtig in Schnecke eingreift und daß Lagerstift nicht gewaltsam eingedrückt wird, da dieser gleichzeitig Welle für das Zahnrad ist. Vertauschen der Drehgestelle bewirkt Umkehrung der Fahrtrichtung.

Ersatzteil-Liste	Preisgruppe	
(1) Gehäuse für 12845	41 2845 01	35
für 12875	41 2875 01	35
für 12876	41 2876 01	35
(2) Kupplung	40 0626 00	09
(3) Drehgestell vorn	41 2845 98	33
(4) Drehgestell hinten	41 2845 96	33
(5) Drehgestell-Blende	72 6859 00	15
(6) Rädersatz	41 2820 85	32
(7) Radsatz mit Haftreifen	41 2850 11	22
(8) Haftreifen	72 2258 00	04
(9) Motor	41 2084 04	35
(10) Motor-Bürsten	40 0159 00	08
(11) Motor-Halteklammern	73 1481 00	04
Funkentstörung (in 13)	40 0157 00	19
(13) Schaltungs-Platine	41 2084 05	31
(14) Schleifer-Satz	41 2084 86	18
(15) Schleifer-Platte	41 2906 10	23
(17) Glühlämpchen	40 0303 00	15
Lichtwechsel-Diode (in 13)	75 0363 00	07
(18) Halter für Schleifer-Platte	72 6655 00	14
Fenster- und Lichtleiter-Set	41 2845 83	23
Kleinteil-Sortiment mit Schrauben	41 2906 99	25

Grundsätzlich lieferbar sind nur die in der jeweils gültigen Ersatzteil-Preisliste aufgeführten Artikel und nur in den dort angegebenen Verpackungs-Einheiten. Da wir allerdings bei Ersatzteilen z. T. von Zulieferanten abhängig sind, können zeitweilig Liefer-schwierigkeiten nicht ausgeschlossen werden.

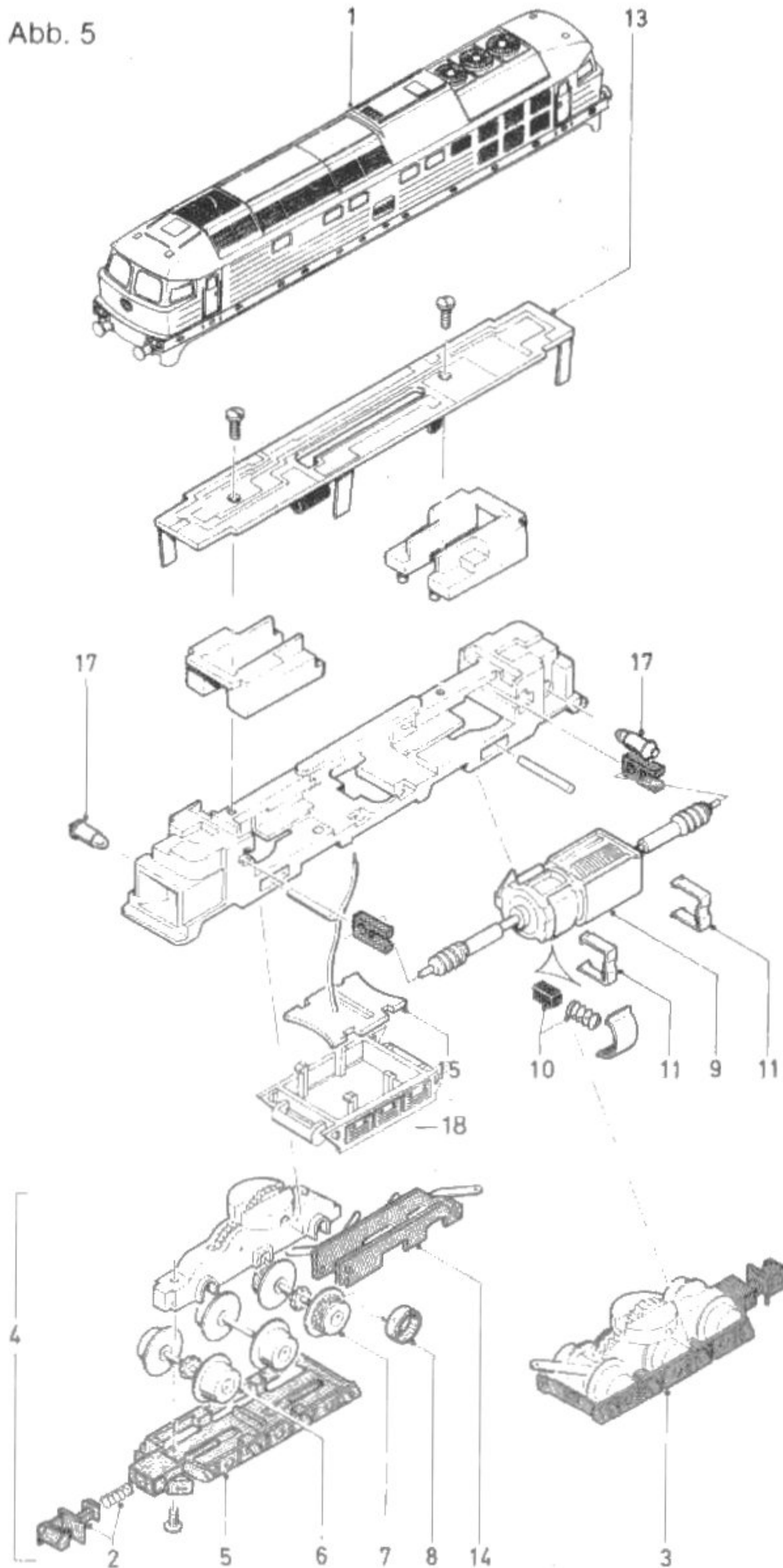


Abb. 5



Nicht für Kinder unter 3 Jahren geeignet!



Not suitable for children under 3 years	Please retain this sheet for further reference
Ne convient pas à un enfant de moins de 3 ans	Veuillez conserver ces instructions
Niet geschikt voor kinderen jonger dan 3 jaar	Conserve estas instrucciones
Non conviene para niños menores de 3 años	Conservare le istruzioni
Non adatto ad un bambino di età minore ai 3 anni	Let op, deze gebruiksaanwijzing bewaren

Bitte Bedienungsanleitung aufbewahren!