



Für 12 Volt Gleichstrom! (12 V DC/CC)

Funk-Entstörung

Dieses TRIX-Erzeugnis ist entsprechend den gesetzlichen Vorschriften **voll funk- und fernsehentstört**. Sollten trotzdem Funkstörungen auftreten, z. B. wegen eines zu geringen Abstandes gegenüber der Empfangsantenne, so kann die Störung in den meisten Fällen durch Vergrößerung des Abstandes zwischen Antenne und Anlage behoben werden. In jedem Fall muß jedoch unser funkentstörtes Anschlußgleis benutzt werden.

Oft ist der Grund einer Funkstörung aber auch in nicht vorschriftsgemäßer Art oder Montage der Empfangsantenne zu suchen (z. B. Zimmerantenne). In Zweifelsfällen wende man sich an die zuständigen Postdienststellen.

Lok-Pflege

TRIX-Lokomotiven haben bei sachgemäßer Behandlung eine Lebensdauer von vielen Jahren. Nur wenige Teile unterliegen einem natürlichen Verschleiß, sind jedoch leicht auszutauschen (z. B. Motor-Bürsten, Haftreifen und Glühlampen). **Gleise und Räder stets sauber halten!** Zur sachgemäßen Behandlung gehört in erster Linie die Sauberkeit der Anlage. Modellbahnen grundsätzlich nicht auf Teppi-

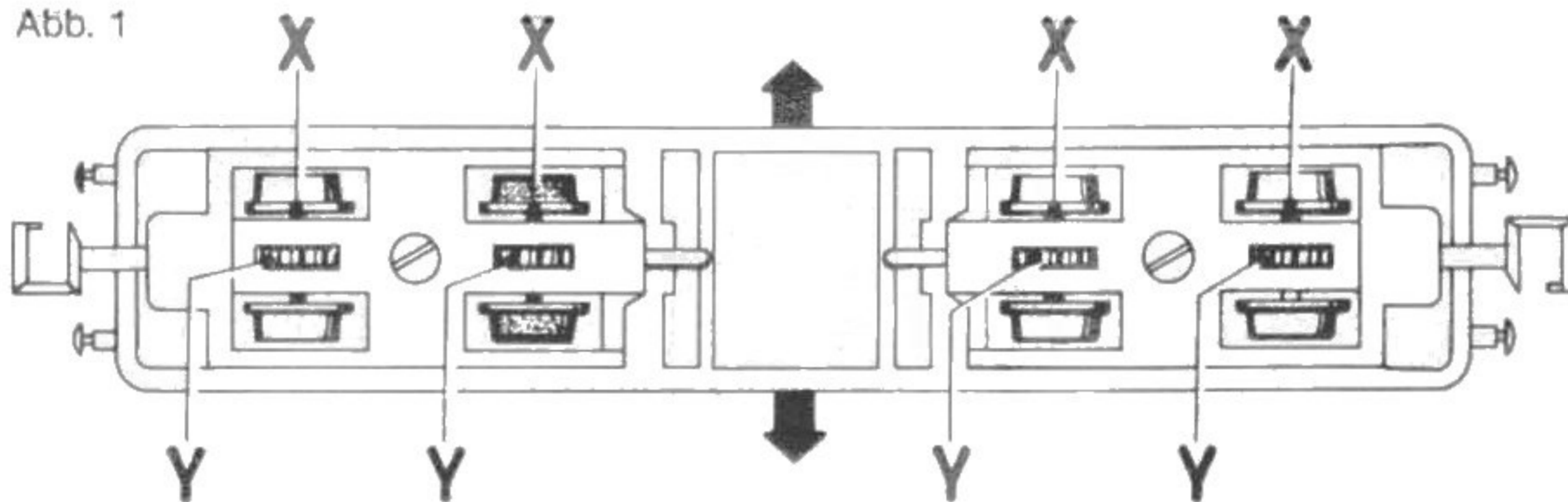
chen betreiben. Teppichflusen, Haare, Staubflocken sind durchaus in der Lage, die feine Mechanik von Modellbahn-Loks zu zerstören. Die Gleise und Lokräder sollten von Zeit zu Zeit gereinigt werden (hierzu TRIX-Modellbahnfluid 66624 und MINITRIX-Lokrad-Reinigungsbürste 66623 verwenden). Die Lok darf nicht gewaltsam geschoben oder die Antriebsräder von Hand gedreht werden.

Wie beim Auto zeigen auch Modellbahnloks ihre eigentliche Leistung (gleichmäßiges Anfahren, ruhiger Lauf und Höchstgeschwindigkeit) erst nach einer gewissen Einfahrzeit. Hierzu sollte die Lok ohne angehängte Wagen mit relativ hoher, wechselnder Geschwindigkeit und Richtung ca. 20 Minuten über die längste Strecke der Anlage gefahren werden.

Ölen und Fetten (Abb. 1)

Öl: Nur ein winziger Tropfen TRIX-Spezialöl 66625 an die Achslager von Rädern, Zahnrädern und Getriebeachsen X. Fett: Nur ein stecknadelkopfgroßes Stück TRIX-Getriebefett 66626 an Schnecken und Zahnradkränze Y. Niemals mehr und nicht öfter als nach jeweils 50 Betriebsstunden! **Keinesfalls Speiseöl, Hautcreme usw. verwenden.**

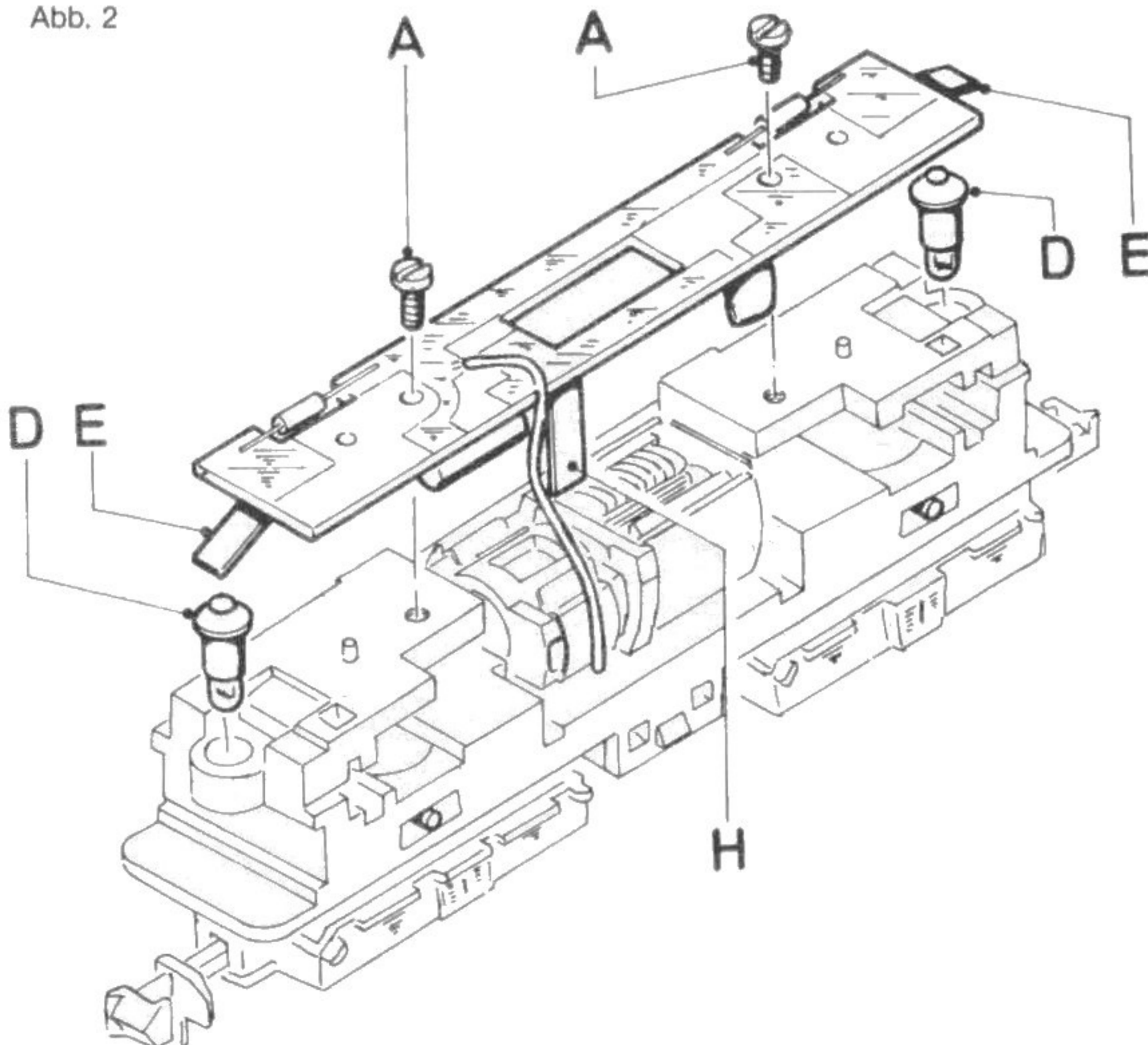
Abb. 1



Gehäuse abnehmen (Abb. 1)

Mit Fingernagel in Lokmitte vorsichtig unter die Gehäusekante greifen, Gehäuse leicht auseinanderziehen und vom Fahrgestell abheben.

Abb. 2



Lämpchenwechsel (Abb. 2)

Schrauben A lösen, die Schaltungsplatte wegklappen. Lämpchen D aus dem Fahrgestellkörper herausnehmen und austauschen. Beim Aufsetzen der Schaltungsplatte darauf achten, daß Kontaktfedern E gut am Lötstift der Lämpchen anliegen, und Kontaktfedern H an der freien Seite des Motors.

Motor austauschen (Abb. 3)

Schaltungsplatte, wie oben beschrieben, abnehmen, Motorklammern F mittels kleinem Schraubenzieher o. ä. austrasten und seitlich durch Fahrgestellblock schieben. Motor G seitlich herausnehmen. Beim Einsetzen des Motors zuerst die Seite mit der umgebogenen Bürstenkontaktfeder K einschieben. K muß gut am Fahrgestellblock anliegen und Motorklammern F müssen wieder richtig einrasten.

Motorbürsten auswechseln
(Abb. 4)

Motor wie beschrieben herausnehmen, verbrauchte Motorbürsten in der Reihenfolge **L-M-N** entfernen und durch neue ersetzen. Vorsicht beim Abnehmen der Bürstenhalterdeckel **L**, damit die kleine Druckfeder nicht verlorengeht. Das Kontaktblech mit der umgebogenen Kontaktfeder wieder auf die gleiche Motorseite montieren, sonst Fahrtrichtungsumkehr!

Austausch der Drehgestelle (Abb. 3)

Drehgestell-Lagerstifte **B** mit einem kleinen Schraubenzieher o. ä. durchschieben und herausziehen. Drehgestelle nach unten herausnehmen. Beim Wiedereinsetzen darauf achten, daß Zahnrad wieder richtig in Schnecke eingreift und daß Lagerstift (gleichzeitig Welle für Zahnrad) nicht gewaltsam eingedrückt wird. Vertauschen der Drehgestelle bewirkt Umkehrung der Fahrtrichtung.

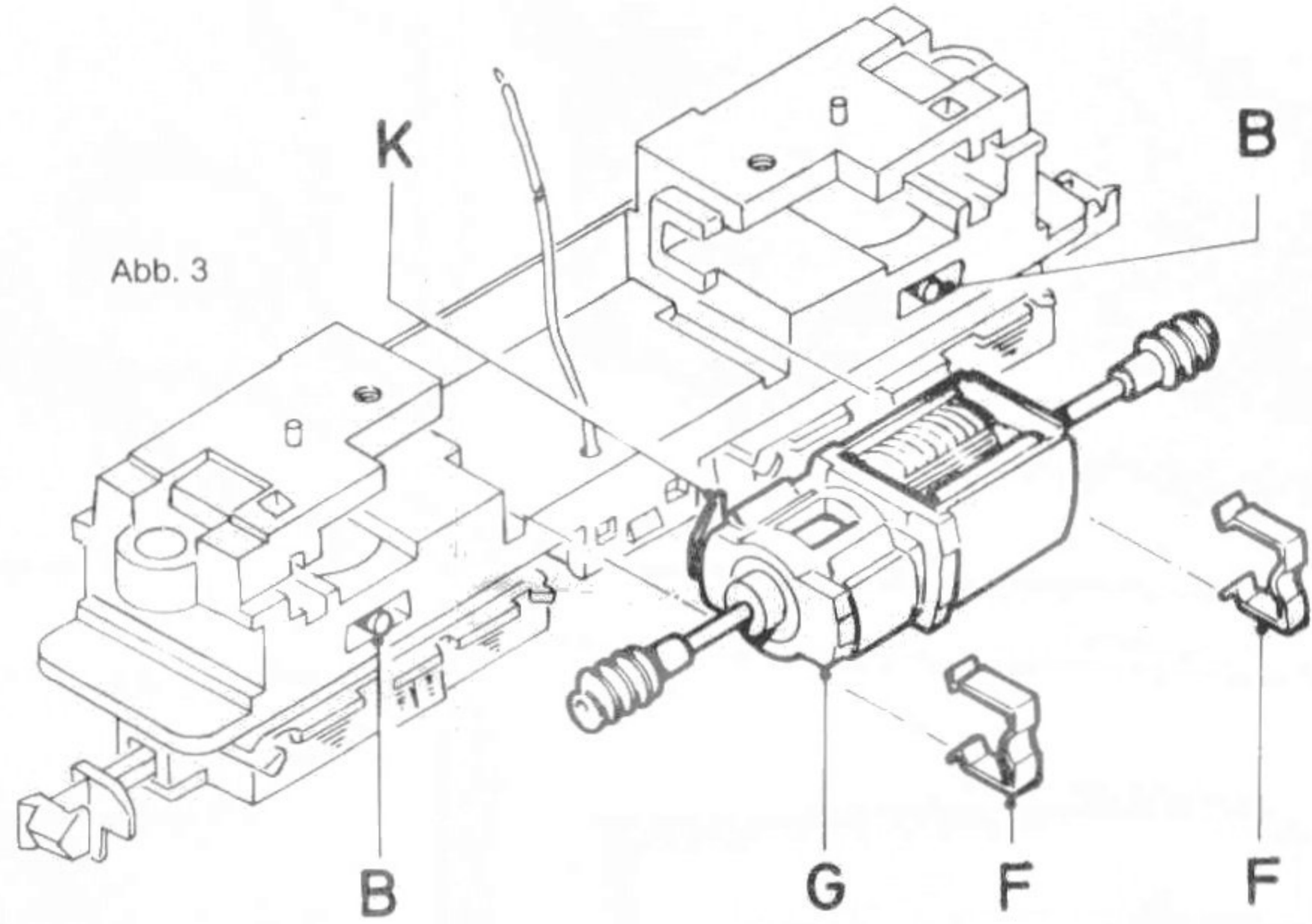


Abb. 3

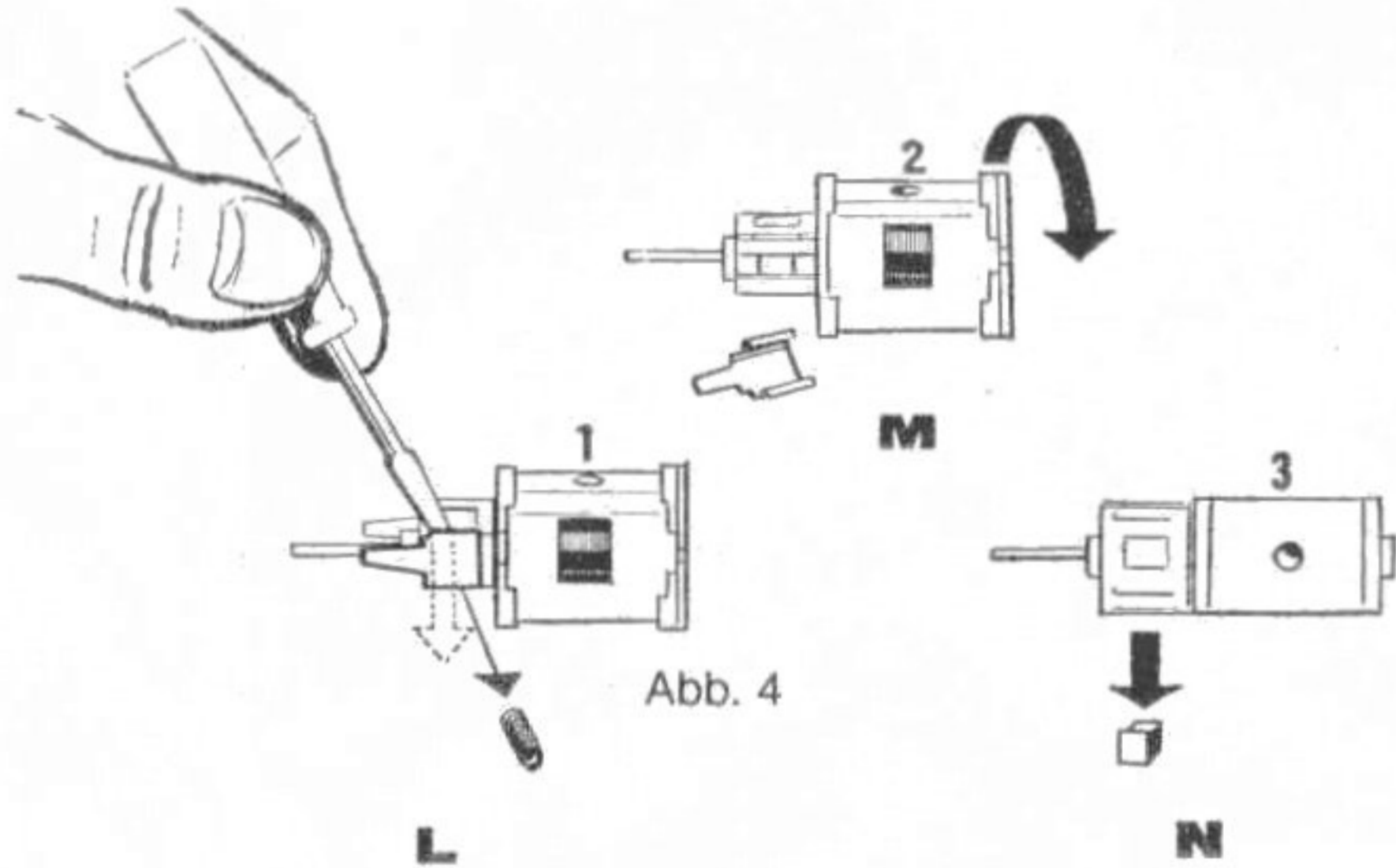
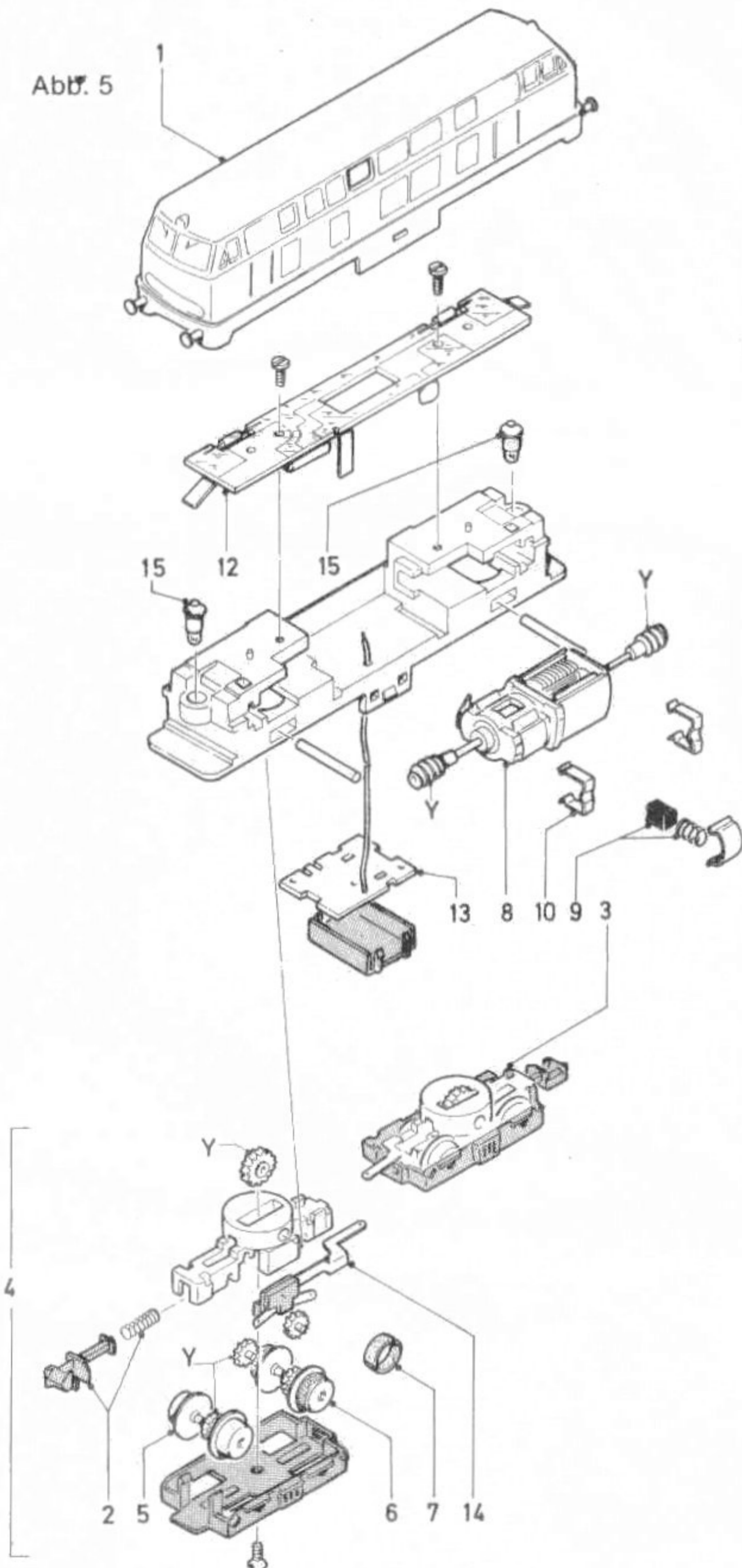


Abb. 4

Abb. 5



Ersatzteil-Liste

(1) Gehäuse	41 8012 01
(2) Kupplungs-Sortiment	40 0623 00
(3) Drehgestell vorn	41 2846 98
(4) Drehgestell hinten	41 2846 96
(5) Rädersatz komplett	41 2850 85
(6) Radsatz mit Haftreifen	41 2850 11
(7) Haftreifen	72 2258 00
(8) Motor	41 2952 04
(9) Motor-Bürsten	40 0159 00
(10) Motor-Halteklammer	73 1481 00
Funkentstörung (in 12 enth.)	40 0157 00
(12) Schaltungs-Platine	41 2952 07
(13) Schleiferplatte	41 2952 08
(14) Schleifersatz	40 0254 00
(15) Glühlämpchen	40 0303 00
Lichtwechsel Diode (in 12 enth.)	75 0363 00
Schrauben-Sortiment	41 2952 95
Kleinteile-Sortiment	41.2846 99

Grundsätzlich lieferbar sind nur die in der jeweils gültigen Ersatzteil-Preisliste aufgeführten Artikel und nur in den dort angegebenen Verpackungs-Einheiten. Da wir allerdings bei Ersatzteilen z. T. von Zulieferanten abhängig sind, können zeitweilig Lieferschwierigkeiten nicht ausgeschlossen werden.



Nicht für Kinder unter 3 Jahren geeignet!



Not suitable for children under 3 years
Ne convient pas à un enfant de moins de 3 ans
Niet geschikt voor kinderen jonger dan 3 jaar
No conviene para niños menores de 3 años
Non adatto ad un bambino
di età minore ai 3 anni

Please retain this sheet for further reference
Veuillez conserver ces instructions
Conserve estas instrucciones
Conservare le istruzioni
Let op, deze gebruiksaanwijzing bewaren

Bitte Bedienungsanleitung aufbewahren!